

## Keskkonnamõju eelhindang Rabivere II turbatootmisala rajamiseks ja töötamiseks OÜ Inseneribüroo STEIGER (töö nr 25/5349)

Rapla Turvas OÜ taotleb turba kaevandamiseks keskkonnakaitsealuba Rabivere II turbatootmisalale. Taotlus on registreeritud keskkonnaotsuste infosüsteemis KOTKAS 20.04.2024 numbri all [T/KL-1023804](#), menetlus nr [M-128242](#). Keskkonnakaitsealuba taotlusega taotletakse luba maavara kaevandamiseks Rabivere II turbatootmisalal. Keskkonnaamet esitas 10.05.2024 kirjaga nr [DM-128242-3](#) oma seisukohad taotletava Rabivere II turbatootmisala keskkonnavalda taotluse kohta, millele vastamiseks koostas OÜ Inseneribüroo STEIGER eksperthinnangu (töö nr 24/4960). Käesolev eelhindang põhineb olemasoleval infol ning on vajalik otsustamiseks keskkonnamõju hindamise (KMH) vajaduse üle ning hindab kavandatava tegevuse mõju rohevõrgustikule ja pakub leevendusmeetmeid rohevõrgustiku toimimise tagamiseks. Kavandatava tegevusega seoses on Natura eelhindang esitatud eraldiseisvas eksperthinnangus, mis on koostatud A.-H. Purre poolt (OÜ Inseneribüroo STEIGER poolt (töö nr 24/4960)).

Keskkonnamõju eelhindamise vajadus tuleneb Keskkonnamõju hindamise ja keskkonnajuhtimissüsteemi seaduse (KeHJS) § 6 lg 2 ja 4 kohaselt Vabariigi Valitsuse 29.08.2005 määrusest nr 224 „Tegevusvaldkondade, mille korral tuleb anda keskkonnamõju hindamise vajalikkuse eelhindang, täpsustatud loetelu“, mille § 3 lg 11 kohaselt tuleb KMH vajaduse selgitamiseks viia turba kaevandamisel kuni 150 ha suurusel ala viia läbi KMH eelhindang. Seega on uue turbatootmisala taotlemisel, hoolimata selle suuruselt, vajalik läbi viia KMH eelhindang.

Eelhinnangu sisu täpsustavad nõuded on keskkonnamõju hindamise ja keskkonnajuhtimise seaduse § 6<sup>1</sup> lõike 5 alusel kehtestatud keskkonnaministri 16.08.2017 määrusega nr 31 „Eelhinnangu sisu täpsustatud nõuded“. Eelhinnangu koostamisel on OÜ Inseneribüroo STEIGER (koostanud Martin Küttim, PhD ökoloogias ja Anna-Helena Purre, PhD ökoloogias, KMH juhtekspert (litsents KMH0163 (kehtib kuni 11.06.2030))) lähtunud:

- OÜ Inseneribüroo STEIGER tööst nr 24/4960 “Taotletava Rabivere II turbatootmisala eksperthinnang” (Purre, Vaher, Kallaste, 2024).
- Gustav Lauringsoni 2025.a. tööst “Kalastikueksperdi arvamus Rabivere II turbatootmisala eksperthinnangule. Planeeritud tegevuste mõju Maidla jõe.”
- Rapla Turvas OÜ Hagudi turbamaardlas turba passiivse reservvaru osaliselt kaevandatavaks ja kasutatavaks tunnistamise seletuskiri (2019).
- Kohila Vallavolikogu 19.06.2025 otsusest nr 19 “Arvamuse andmine Rabivere II turbatootmisala keskkonnavalda taotlusele”.
- Rapla maakonnaplaneeringust 2030+ (kehtestatud Riigihalduse ministri 13.04.2018 käskkirjaga nr 1.1-4/80) ning Kohila valla üldplaneeringust (kehtestatud Kohila vallavolikogu 28.11.2024 otsusega nr 40)
- asjakohastest kaitse-eesmärkidest ja kaitsekorralduskavadest (Rabivere maastikukaitseala kaitsekorralduskava),
- EELIS andmebaasi kantud andmetest (seisuga 30.09.2025),
- Taotletaval alal 06.10.2025 läbi viidud välivaatluse tulemused;
- teistest asjakohastest dokumentidest.

## 1. Kavandatav tegevus

Kavandatav tegevus on turbatootmisala ettevalmistamine (sh taimkatte ja sugekihi eemaldamine ning kraavivõrgu ehitamine), turba kaevandamine ning ammendamise järgne korrastamine Rabivere II turbatootmisala taotletaval määeraldise territooriumil. Taotletav Rabivere II määeraldis paikneb Rapla maakonnas Kohila vallas Hageri küla territooriumil katastritunnustel Vardi metskond 84 (tunnus 31701:001:0001, 100% maatulundusmaa), Vardi metskond 121 (tunnus 31701:001:0484, 100% maatulundusmaa) ja Rabivere turbatootmisala (tunnus 31701:006:0850, 100% turbatööstusmaa). Taotletava määeraldise pindala on 40,35 ha ja selle teenindusmaa pindala on 52,94 ha. Taotletavast Rabivere II turbatootmisalast lõunasuunas paikneb Rabivere turbatootmisala ([Rapm-011](#); kehtib kuni 03.07.2055. Taotletav määeraldis ja selle teenindusmaa hõlmavad täielikult Hagudi maardla hästilagunenud turba aktiivse reservvaru plokki 18, mille keskmine paksus on 2,1 m.

Tabel 1. Kavandatava tegevuse kirjeldus

<b>Ressursside, sh loodusvarade, nagu maa, muld, pinnas, maavara, vesi ja looduslik mitmekesisus, näiteks loomastik ja taimestik, kasutamisest</b>	<p>Kavandatava tegevuse keskseks osaks on maavara (hästilagunenud turba) kaevandamine Rabivere II turbatootmisalal, millele eelneb ala ettevalmistamine ning järgneb selle korrastamine. Rabivere II turbatootmisalal (määeraldise pindala 40,35 ha ja selle teenindusmaa 52,94 ha) on turba kaevandatav varu 108 tuh tonni, mille moodustab täies mahus hästilagunenud turvas. Lisaks tuleb alalt eemaldada turbatootmisala ettevalmistuse käigus sugekiht (ligikaudu 81 tuh m<sup>3</sup>), mis on kõrvalsaadus ning kasutatav turbatootmisala ettevalmistamisel teede- ja aunaalustes. Alalt kuivendusveega ärajuhitava vee arvutuslik hulk on ligikaudu 113 tuh m<sup>3</sup> aastas. Teisi ressursse kavandatava tegevuse raames ei kasutata.</p> <p>Tootmisala ettevalmistamise käigus eemaldatakse kavandatava tegevuse alalt taimkate (sh puistu), juuritakse kännud ning kooritakse pealmine sugekiht. Metsakoosluse asendumine lageda turbapinnaga võib ajutiselt mõjutada loomade varje-, liikumis- ja toitumisvõimalusi. Turbatootmisala maastik korrastatakse ammendumise järgselt taastuvaks sooks.</p>
<b>Tegevuse energiakasutus</b>	<p>Nii ala ettevalmistamisel ja hooldamisel, turba kaevandamisel kui ala korrastamisel kasutatakse nõuetele vastavaid ja CE sertifikaadiga varustatud diiselmootoreid kasutavaid masinaid.</p>
<b>Tegevusega kaasnevad tegurid, nagu heide vette, pinnasesse ja õhku ning müra, vibratsioon, valgus, soojus, kiirgus ja lõhn</b>	<p>Turba kaevandamisel ja transpordil kasutatav tehnika põhjustab müra. Tootmisalal tekkiv müra on sisuliselt võrreldav põlluharimisega kaasneva müraga, sest valdavalt kasutatakse turbapinna töötlemisel analoogseid traktoreid ja transpordimasinaid koos spetsiaalsete nende külge kinnitatavate seadmetega. Müra võib häirida nii kohalikke elanikke kui loomi aga eelkõige omada mõju turbatootmisala masinate vahetus läheduses töötavatele inimestele.</p>

	<p>Kuna freesmeetodil toodetav turvas on kuiv, tõuseb turba kaevandamise tööprotsesside käigus õhku peenosakesi (tolmu), millest valdav osa langeb tagasi turbapinnale, kuid osa kandub tuulega ka väljapoole turbatootmisala. Rabivere II turbatootmisalal plaanitakse sarnaselt Rabivere turbatootmisele kasutada vaakumkogumisel tsüklonitega varustatud vaakumkogujaid, mille õhuheitmete vähendamise efektiivsus on hinnanguliselt 70%.</p> <p>Turba kaevandamise eelduseks on tootmisala kuivendamine. Selleks rajatakse tootmisalale kraavivõrk, mis vett alalt ära juhtides langetab veetaset piisavalt, et tagada pealmise turbakihi kuivamine. Kraavituse mõju ulatub ka tootmisalast väljapoole: selle tugev mõju ~25 m ulatuses, nõrk mõju valdavalt kuni 150 m ulatuses, kuid võib olenevalt keskkonnatingimustest ulatuda rabades kuni 300 m kaugusele. Samas on taotletav ala juba varasemalt kuivendusest mõjutatud (piirneb olemasoleva Rabivere turbatootmisalaga ja muu kraavitusega) või piirneb mineraalmuldadega, mida soosetete kuivendus ei mõjuta. Samuti on taotletaval alal laialdaselt levinud kunagised turbavõttauugud, mis omavad piirkonnas kuivendavat mõju.</p> <p>Kraavivõrku pidi ära juhitav vesi kannab heljumina endaga ka mõnevõrra turbast pärinevat orgaanilist ainet kaasa, millest valdav osa kraavipõhja sadeneb, kuid osa ka eesvooludesse kandub. Seal võib heljum mõjutada nii vee omadusi kui ka sealset elustikku. Rabivere II kuivendusvesi on plaanis juhtida Maidla jõkke. Taotletavalt alalt ärajuhitav vesi on enne eesvoolu juhtimist plaanis puhastada settetiigis mis vähendab eesvooludesse kantavate heljumi ja toiteainete koguseid.</p> <p>Kavandatava tegevuse käigus ei teki vibratsiooni, lõhna-, valgus-, kiirgus- ega soojusreostust.</p>
<b>Tekkivad jäätmed ja nende käitlemine</b>	<p>Kavandatava tegevuse käigus jäätmeid ei teki vaid tekivad kõrvalsaadused. Kogu kaevandatud turvas turustatakse, eemaldatud taimestik ja sugekiht kasutatakse ära ala välja ehitamisel (nt teede ja aunaaluste ehitamisel). Turbalasundis olevad kännud on võimalik kasutada ka olemasolevas või rajatavas taristus või turustada hakkepuiduna. Settetiikides olev heljum segatakse toodangu hulka ja turustatakse. Kuna ala on valdavalt puistuga kaetud, turustatakse ka raiete käigus tekkiv materjal. Olmejätmed ja masinate hooldamisel tekivad jätmed antakse üle jäätmeluba omavale jäätmekäitlejale.</p>
<b>Tegevusega kaasnevate avariilukordade esinemise võimalikkus, sh heite suurusest</b>	<p>Avariilukorrad võivad tekkida vaid masinate kütuse/õlide reostuse korral pinnasesse või vette või tulekahju puhkemisel. Antud avariilukordade tekkimise tõenäosust ja mõju minimeeritakse ettevaatusabinõude rakendamisel.</p>

<b>Tegevuse seisukohast asjakohaste suurõnnetuste või katastroofide oht, sh kliimamuutustest põhjustatud suurõnnetuste või katastroofide oht teaduslike andmete alusel</b>	Asjakohaste suurõnnetuste või katastroofide oht, s.h. kliimamuutustest põhjustatud suurõnnetuste või katastroofide oht puudub.
--	--

Kohila valla üldplaneeringu (kehtestatud Kohila vallavolikogu 28.11.2024 otsusega nr 40) kohaselt kuulub kavandatava tegevuse ala rohelise võrgustiku tuumalasse. Maakasutuse juhtotstarvet kavandatava tegevuse alal või lähiümbruses määratud ei ole, välja arvatud sellest lõunasse ja itta jääval Rabivere turbatootmisalal, mille juhtotstarve on mäetööstusmaa. Samuti kattub kavandatava tegevuse ala Rapla maakonnaplaneeringu 2030+ (kehtestatud riigihalduse ministri 13.04.2018 käskkirjaga nr 1.1-4/80) rohelise võrgustiku alaga. Kavandatav tegevus ei lähe vastuollu Kohila valla üldplaneeringuga ning Rapla maakonnaplaneeringuga 2030+.

Taotletava vee erikasutuse eesmärgiks on turbatootmisala kuivendusvee juhtimine läbi kuivenduskraavi Maidla jõkke (EELIS kood VEE1098300). Turbatootmisalalt ärajuhitud kuivendusvesi moodustub sademeveest. Rabivere II turbatootmisalalt eesvoolu lisanduv vooluhulk on ca 113 tuh m<sup>3</sup> aastas. Rabivere II turbatootmisala korrastamise suunaks on taastuv soo.

## 2. Tegevuse asukoha kirjeldus, sealhulgas eeldatavalt mõjutatava ala tundlikkus

Kavandatava tegevuse ala on Rapla maakonnas Kohila vallas Hageri külas riigiomandisse kuuluvatel kinnistutel Vardi metskond 84 (kü tunnus 31701:001:0001, sihtotstarve 100% maatulundusmaa), Vardi metskond 121 (kü tunnus 31701:001:0484, sihtotstarve 100% maatulundusmaa), mille valitsejaks on Kliimaministeerium ja volitatud asutuseks Riigimetsa Majandamise Keskus ja Rabivere turbatootmisala (kü tunnus 31701:006:0850, sihtotstarve 100% turbatööstusmaa), mille valitsejaks on Majandus- ja Kommunikatsiooniministeerium ning volitatud asutuseks Maa- ja Ruumiamet. Taotletava Rabivere II turbatootmisala lääneosas on turba paksus 1 – 2 m ning idaosas 3 – 4 m. Kavandatava tegevuse ala maapinna kõrgus jääb valdavalt vahemikku 64 – 68 m abs ja lamami kõrgus vahemikku 62 kuni 63 m abs. Lähim õueala (Rohuaia kinnistu, katastritunnus 31701:004:1360) asub kavandatavast tegevusest ligikaudu 600 m kaugusel põhja suunas.

Kavandatava tegevuse ala ei kattu ühegi kaitsealaga, kuid asub minimaalselt 37 m kaugusel Natura 2000 võrgustikku kuuluvast Rabivere loodus alast (EE0020316), mis kattub valdavas osas Rabivere maastikukaitsealaga (KLO1000246). Kavandatava tegevuse alale ega selle lähedusse ei jää EELIS andmebaasi kohaselt kaitsealuseid looma-, taime- ega seeneliike. Käesoleva keskkonnamõju eelhindangu raames teostatud välivaatluse käigus inventeeriti 06.10.2025 taotletava mäeeraldise lõunaosast aktiivse turbatootmisala ja kruusatee vahelt ca 250 isendiga soo-neiuvaiba (*Epipactis palustris*; III kat) kasvukoht (foto 1), mis on esitatud EELIS andmebaasi kandmiseks. Soo-neiuvaip on Eesti punase nimestiku (seisuga 10.10.2017) järgi soodsas seisundis. Kavandatava tegevuse mõjusid soo-neiuvaibale on hinnatud KMH eelhindangu tabelis 4. Muid kaitsealuseid looma-, taime- ega seeneliike taotletavalt alalt ei leitud. Välivaatluse käigus avastati alalt hajusalt ja keskmise rohkusega põdra (üle ala; foto 3)), vähesemal määral jänese (lääneosas) ja metskitsede (lääneosas) jälgi. Samuti tuvastati loomade liikumist arendaja taotletava ala idaossa paigaldatud rajakaamera abil (periood 02.06 -

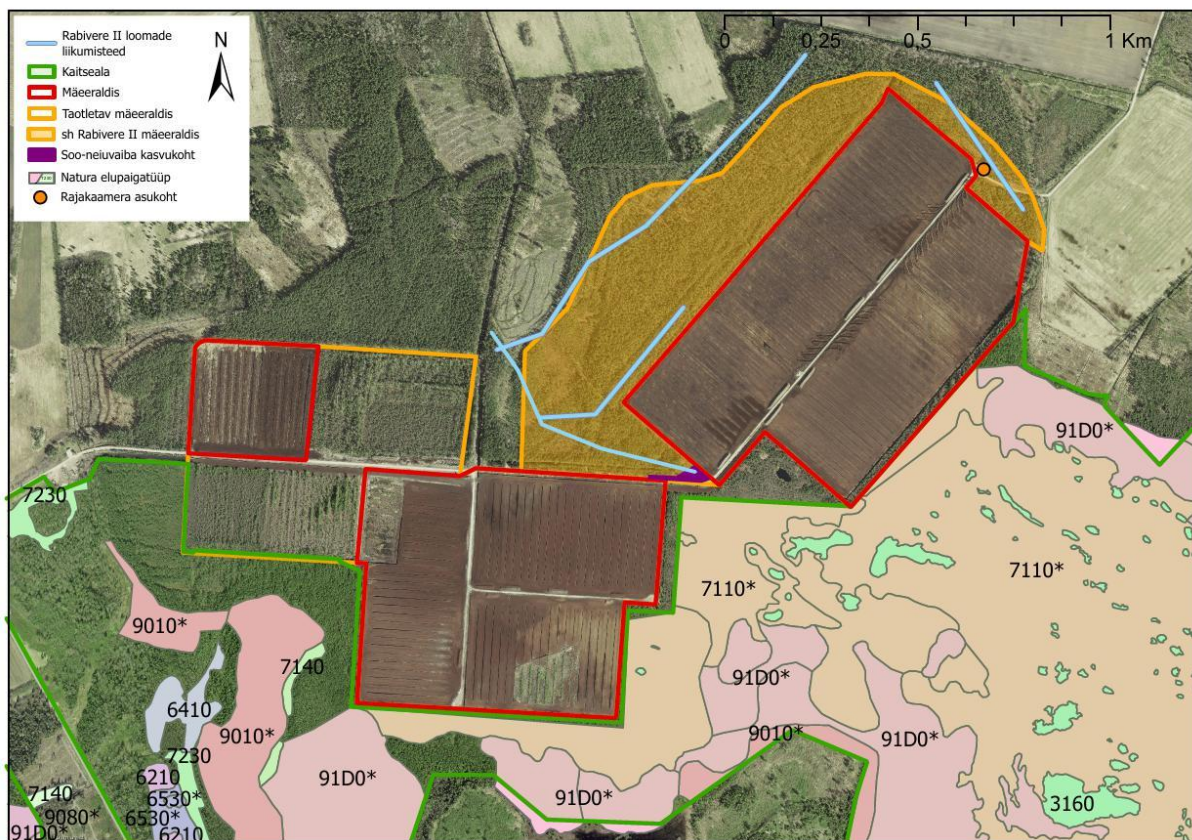
22.10.2025): ala püsielanikeks võib pidada rebast ja halljänest; üksikutel kordadel tuvastati kähriku, metssea, ilvese ja nugise liikumine. Suurimetajaid rajakaamera antud perioodil ei fikseerinud.

Kavandatava tegevuse alal puuduvad EELIS andmebaasis Natura elupaigatüübid. Kavandatavale tegevusele lähimad Natura elupaigatüübid on minimaalselt 37 m kaugusel lõunas Rabivere loodusalal paiknev elupaigatüüp 7110\*, 183 m kaugusel kagus paiknev elupaigatüüp 3160 ja 310 m kaugusel idas paiknev elupaigatüüp 91D0\* (Joonis 1), milledele on kavandatava tegevuse mõjusid eraldiseisvalt hinnatud 2024.a. koostatud eksperthinnangus (Purre, Vaher, Kallaste, 2024). Alal ja selle lähiümbruses puuduvad ka vääriselupaigad; lähimad vääriselupaigad on 767 m kaugusel lõunas asuv 131-aastane siirdesoo kasvukohatüübi männik (VEP nr.101068). Nii kauguse kui paiknemise tõttu on kavandatava tegevuse mõju sellele välistatud.

Rabivere maastikukaitseala (KLO1000246) kaitse-eesmärkideks on huumustoiteliste järvede ja järvikute (3160), lubjarikkal mullal kuivade niitude (6210\*), aas-rebasesaba ja ürt-punanupuga niitude (6510), puisniitude (6530\*), looduslikus seisundis rabade (7110\*), siirde- ja õõtsiksoode (7140), liigirikaste madalsoode (7230), vanade loodusmetsade (9010\*), vanade laialehiste metsade (9020\*), rohunditerikaste kuusikute (9050), soostuvate ja soo-lehtmetsade (9080) ning siirdesoo- ja rabametsade (91D0\*), samuti eesti soojumika (*Saussurea alpina* ssp. *esthonica*) kaitse; samuti soomaastiku, erinevate sootüüpide, sealse elustiku ning kohalike veevarude kaitse ja säilitamine. Rabivere loodusala (RAH0000560) kaitse-eesmärkideks on lisaks kõigile eelnevatele elupaigatüüpidele ja eesti soojumikale ka elupaigatüübid lood (alvarid - \*6280), rikutud, kuid taastumisvõimelised rabad (7120) ja nokkheinakooslused (7150). Kavandatava tegevuse mõjusid on hinnatud Rabivere loodusala eraldiseisva Natura eelhinnangu raames (Purre, Vaher, Kallaste, 2024), mis tulenevalt kaitse-eesmärkide kattumisest kajastab ka kavandatava tegevuse mõjusid Rabivere maastikukaitsealale.

Kavandatava tegevuse alal puuduvad kultuurimälestised. Lähimad kultuurimälestised on 1,1 km kaugusel põhja suunas paiknev Liukivi (reg nr 11991) ja 1,1 km kaugusel lõunas paiknev Kultusekivi (reg nr 12034), milleni kavandatava tegevusega seotud mõjutegurid ei ulatu. Pärandkultuuri objektina on kavandatava tegevuse alal inventeeritud Aandu küla turbavõtukohad (foto 2), mis välivaatluse põhjal kinni kasvavad. Kavandatava tegevuse alustamisel turbavõtukohad asenduvad tänapäevase turbatööstusega. Turbavõtukohad säilivad kavandatavast tegevusest kirdes asuval teenindusmaa osal ning Rabivere turbatootmisalast edela suunas oleval rabalaamal.



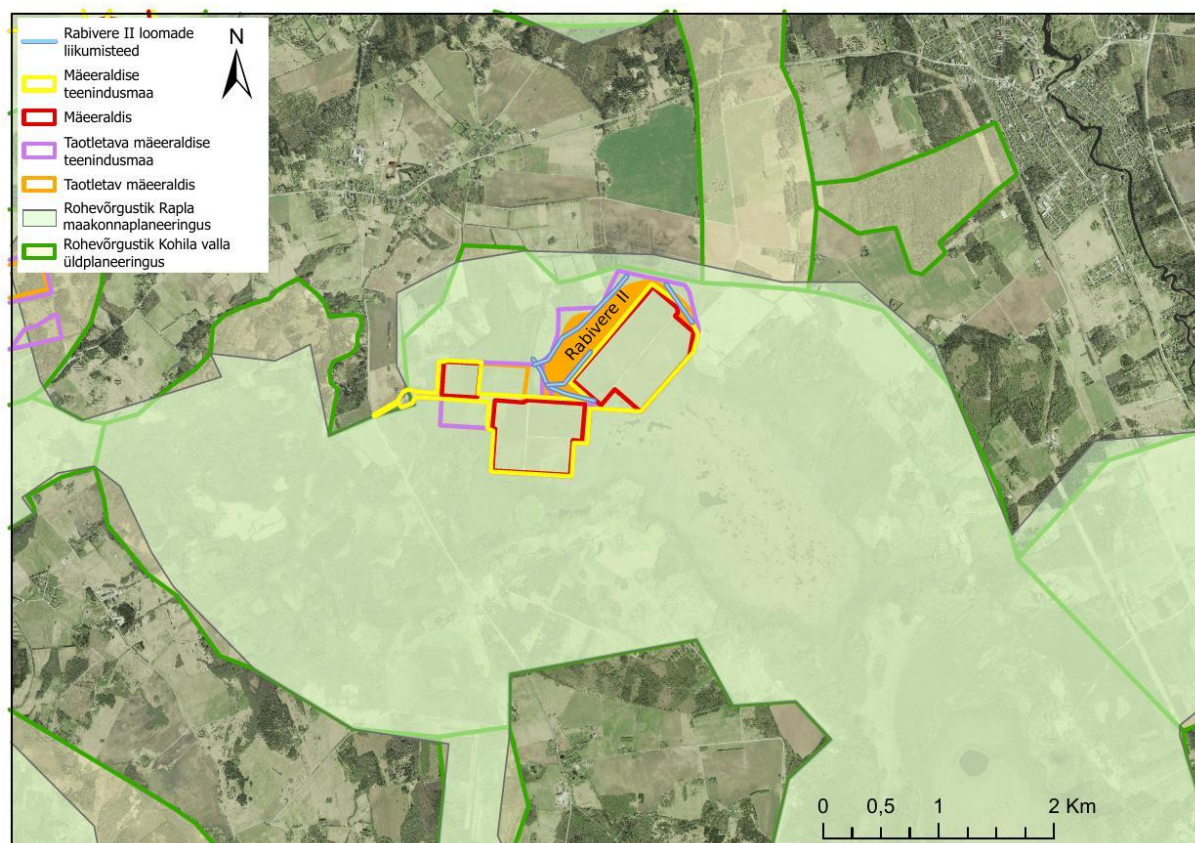


**Joonis 1.** Taotletava Rabivere II ja olemasolevad Rabivere I mäeeraldise paiknemine, maastikukaitseala ja loodusala piir ja seal esinevad Natura elupaigatüübid, välivaatluse käigus leitud soo-neiuvaiba kasvukoht ja loomade liikumisteed ning rajakaamera asukoht.

## Rohevõrgustik

Rohevõrgustik on määratud maakonna teemaplaneeringuga „Asustust ja maakasutust suunavad keskkonnatingimused“ ning peale seda täpsustatud Kohila valla üldplaneeringus (kehtestatud Kohila Vallavolikogu 28.11.2024 otsusega nr 40). Maakonnaplaneeringu rohevõrgustiku kasutustingimustes on muuhulgas sätestatud, et looduslike alade osatähtsus tuumaladel ei tohi langeda alla 90% pindalast ja koridorides alla 70% koridori keskmistest läbimõõdust. Vajadusel tuleb rakendada kompenseerivaid meetmeid. Jälgida tuleb maakasutuse struktuuri ning vältida võrgustiku killustatust, sh ulatuslikku maade tarastamist (eriti risti rohekoridoridega). Üldjuhul peaks n.ö vaba koridori laius olema vähemalt 400-500 m, mistõttu vastav tingimus on integreeritud ka maakonnaplaneeringu tingimustesse. Kohila valla üldplaneeringuga on määratud mätööstusmaa juhtotstarbed olemasolevatele mäeeraldistele, kuhu on väljastatud keskkonnaluba maavara kaevandamiseks. Maavarade kaevandamine on rohevõrgustiku aladel keelatud, va aladel, kuhu on planeeringu vastu võtmise hetkeks väljastatud kaevandamisluba või kuhu tulevikus antakse õigusakti kohane kaevandamisluba. Antud tingimused on positiivse mõjuga rohevõrgustiku sidususe aspektist, kuna kaevandamisega kaasneb loodusmaastiku kadu ning häiringud, mis võivad ohtu seada rohevõrgustiku toimimisele. Rohevõrgustiku alal maavara kaevandamisel tuleb tuumala ulatuse säilimine tagada kaevandatud ala korrastamise või asendusvalade leidmise kaudu. Uute mäeeraldiste planeerimisel rohevõrgustiku alale tuleb hinnata mõju rohevõrgustikule, mida Rabivere II turbatootmisala puhul tehakse käesolevas KMH eelhinnangus.

Nii töötav Rabivere turbatootmisala kui ka taotletav Rabivere II turbatootmisala kuuluvad nii Rapla maakonnaplaneeringu 2030+ kui Kohila valla üldplaneeringu kohaselt rohevõrgustiku tuumalasse, paiknedes tuumala põhjaserva piirkonnas (Joonis 2). Valdavas osas nende rohevõrgustiku alad kattuvad, kuid valla üldplaneeringu koostamisel toimus ka rohevõrgustiku piiride korrigeerimine (sh lisati rohekoridor kavandatavast tegevusest kirdes). Vastava rohevõrgustiku tuumala koosseisu kuuluvad nii Rabivere raba, Kõnnu raba kui Koigi raba põhjaosa, mis kuuluvad Rabivere maastikukaitseala ja loodusala koosseisu. Kohila valla üldplaneeringu kohaselt on ala hõlmava rohevõrgustiku tuumala pindala 3490,17 ha, kuid on tegelikkuses suurem, sest jätkub lõuna suunas Rapla valla territooriumil. Antud planeeringujärgse rohevõrgustiku tuumala maakatte pindalaline jaotus on esitatud tabelis; seda iseloomustab suur soolade osakaal, hõlmates nii Rabivere, Juudasoo, Kõnnu ja Koigi raba kui ka nende vahele ja äärtesse jäävad madalsoolised alad. Tuleb ka märkida, et maakattetüüpide hinnangud on ligikaudsed, sest palju on üleminekulisi alasid (nt õueala ja rohumaa, puisraba ja metsa vahel; rabalaukad on samaaegselt ka veekogud jne). Antud rohevõrgustikus ei esine suuri tehiskultuuride loomade liikumisele – ka turbatootmisalad ja tarastamata õuealad on selleks kasutatavad, mida kinnitavad erinevatel Eesti turbatootmisaladel läbi viidud uuringud, sh. rajakaamerauuringud.



**Joonis 2.** Rabivere II ja olemasoleva Rabivere I paiknemine rohevõrgustikus vastavalt planeeringutele ning välivaatlusel täheldatud loomade liikumisteed.

Taotletava mäeeraldis pindala moodustab 1,16 % rohevõrgustiku tuumala pindalast. Kõik mittelooduslikud alad (õuealad, turbatootmisalad, teed, muud tööstusobjektid tuumala piires puuduvad) moodustavad 2025.a. seisuga tuumalast ligikaudu 4,8 %. Kavandatava tegevuse käigus suureneks metsamaa ja looduslähedaste soode arvelt mittelooduslike alade osakaal 6 %-ni rohevõrgustiku tuumala pindalast, mis ei ületa planeeringujärgset 10% piiri.

**Tabel 2.** Maakattetiüüpide jaotus rohevõrgustiku tuumalas 2025. a ja peale kavandatava tegevuse (KT) elluviimist

	<b>2025. a</b>		<b>Peale KT elluviimist</b>	
<b>Maakate</b>	<b>Pindala ha</b>	<b>%</b>	<b>Pindala ha</b>	<b>%</b>
<b>Õueala</b>	23,1	0,66	23,1	0,66
<b>Põllumaa</b>	15,9	0,46	15,9	0,46
<b>Turbatootmisala</b>	136,5	3,91	176,9	5,07
<b>Looduslähedane soo</b>	1196,0	34,27	1191,6	34,14
<b>Veekogu</b>	10,7	0,31	10,7	0,31
<b>Rohumaa</b>	215,0	6,16	215,0	6,16
<b>Metsamaa</b>	1886,3	54,05	1850,3	53,01
<b>Tee</b>	6,7	0,19	6,7	0,19
<b>KOKKU</b>	3490,2	100,00	3490,2	100,00

Kavandatav tegevus piirneb olemasoleva turbatootmisalaga. Varasemate vaatluste käigus ka teistel turbatootmisaladel ja samuti karjäärides on täheldatud, et loomad liiguvad eelkõige öisel ajal aktiivselt ka avatud tootmisalal, mida kinnitavad nii erinevate turbatootmisala töötajate kui ka jahiseltside esindajate ütlused. Taotletaval alal kavandatakse maavara kaevandamist ja väljavedu päevasel ajal. Öisele ajale, mis on peamine loomade liikumisaeg, ei ole tööd planeeritud. Seega puudub nendel aegadel masinate töötamisest tingitud häiring, mis võiks loomade liikumist segada. Juhul kui häiring ei ole pidev (nt ööpäevaringne, vaid kaevandamine toimub ainult päevasel ajal) jäävad turbatootmisalad loomade liikumiseks kasutatavaks, sh ka rohevõrgustik toimivaks. Kaevandatud materjali transpordi mõju rohevõrgustiku toimimisele on vähene, kuna materjali väljaveoks on planeeritud kasutada olemasolevaid teid. Ka ei ole turbatootmisala ega selle teenindamiseks ja toodangu väljaveoks vajalikke teid plaanis piirata aedade või taradega, mis läbi säilib loomade vaba liikumisvõimalus. Arvestades asjaolu, et materjali väljavedu toimub päevasel ajal ning et loomade liikumisaktiivsus on suurem öisel ajal, ei oma materjali väljavedu sedavõrd olulist mõju rohevõrgustiku toimimisele, mis takistaks selle funktsioneerimist. Samuti vähendab kavandatava tegevuse mõju selle paiknemine rohevõrgustiku tuumala äärealal ning see, et Rabivere II turbatootmisala rajamisel ei lõigata läbi rohekoridoridele ligipääsu ja nende toimimist (joonis 2).

Kavandatava tegevuse läbiviimisel on soovitatav rakendada leevendusmeetmeid. Rabivere ja taotletava Rabivere II turbatootmisalade korrastamine peaks toimuma etapi-viisiliselt vastavalt turbatootmisalade osade ammendumisele. Esmalt on hinnanguliselt esimesena ammendumas Rabivere turbatootmisala lääneosa (kus on turbakihi tüsedus valdavalt alla 2,5 m, läänepoolseimal väljakul ka alla 2 m), samas kui taotletava Rabivere II turbatootmisalaga piirnev Rabivere turbatootmisala idaosa ammendub oluliselt hiljem tulenevalt sealse turbakihi suuremast tüsedusest (turbakihi tüsedus 3 – 5 m). Samuti võtab peale loastamist mõned aastad aega Rabivere II turbatootmisala ettevalmistamine. Etapi-viisilisel korrastamisel vähendatakse turbatootmisalade ja nende töötamisega seotud häiringute ajalist kestvust ning ammendunud alad korrastatakse, mis toetab nende toimimist rohevõrgustiku osana. Lisaks tuleks Rabivere II turbatootmisala väljaehitamisel loomade peamistele põhja-lõuna ja ida-lääne suunalistele



liikumisteedele rajada turbatootmisala töötamise ajaks kogujakraavidele rajada kas truupidega ülekäigud või lauged kraavinõlvad, mis toetavad loomade liikumist üle turbatootmisala.

**Tabel 3.** Kavandatava tegevuse käigus eeldatavalt mõjutatava ala tundlikkus

<p><b>Olemasolev ja planeeritav maakasutus ning seal toimuvad või planeeritavad tegevused</b></p>	<p>Kavandatava tegevuse ala ei kattu ühegi kaitseala ega Natura 2000 võrgustikku kuuluva linnu- või loodusala. Kohila valla üldplaneeringus alale juhtotstarvet määratud pole. Alal paiknevad riigi omandis majandatavad metsaeraldised, millele pole kehtestatud looduskaitse, veekaitse, muinsuskaitse ega muid piiranguid. Rabivere II alal olevatel metsaeraldistel oli valdavas osas tehtud harvendusraiet.</p>
<p><b>Alal esinevad loodusvarad, sealhulgas maa, muld, pinnas, maavara, vesi ja looduslik mitmekesisus, nende kättesaadavus, kvaliteet ja taastumisvõime</b></p>	<p>Kavandatava tegevuse alal puuduvad väärtuslikud põllumullad. Ala kuulub Hagudi turbamaardla koosseisu, mis on kavandatava tegevuse eelduseks. Alal pole määratletud Natura elupaigatüüpe, kuid ala lääneosas esinevad lausalise turbasamblakattega rabametsad, mis ülejäänud taotletava ala ulatuses on tugevalt kuivendusest mõjutatud. Välivaatluse käigus avastati kavandatava tegevuse ala lõunaotsast kruusatee äärest soo-neiuvaiba populatsioon. Piirkonnas põhjavesi on nõrgalt kaitstud.</p>
<p><b>Märgalade, jõeäärsete alade, jõesuudmete, randade ja kallaste, merekeskkonna, pinnavormide, maastike, metsade, Natura 2000 võrgustiku alade, kaitstavate loodusobjektide, alade, kus õigusaktidega kehtestatud nõudeid on ületatud või võidakse ületada, tiheasustusega alade ning kultuuri- või arheoloogilise väärtusega alade võimaliku vastupanuvõime hindamine</b></p>	<p>Alal puuduvad maaparandushoiualad, kitsendusi põhjustavad tehnovõrgud ja puurkaevud. Samuti puuduvad kavandatava tegevuse alal elamud, tiheasustusalad, muinsuskaitsealused objektid. Küll aga kaovad suures osas kavandatava tegevuse käigus pärandkultuuriobjektina (317:TVK:001) arvel olevad Aandu küla turbavõtukohad. Kavandatavast tegevusest 150 m kaugusel põhjas paiknevat looduslikku pühapaika - Jüri hiiemäge - kavandatav tegevus ei mõjuta.</p> <p>Samas on taotletava Rabivere II turbatootmisala läheduses mitmeid looduskaitseobjekte:</p> <p><b>Rabivere loodusala:</b> Rabivere loodusala (EE0020316) jääb taotletavast Rabivere II turbatootmisala teenindusmaast vähemalt 37 m kaugusele. Taotletava Rabivere II turbatootmisala eksperthinnangu (Purre, Vaher &amp; Kallaste, 2024) raames viidi läbi ka Natura eelhindamine, mis jõudis järeldusele, et kavandatava tegevuse elluviimisega ei kaasne ebasoodsat mõju Rabivere loodusala kaitse-eesmärkidele ning ei ole vajadust Natura asjakohast hindamist läbi viia, sh. algatada keskkonnamõju hindamist.</p> <p><b>Maidla jõgi ja selle kalastik:</b> Kalastikueksperdi hinnangul (Lauringson, 2025) Hageri karstialast ülesvoolu jääv Maidla jõe Hageri-Rabivere lõik kalastikulist väärtust ei oma ja seega jõesärgi laiendamisele vastunäidustusi pole. Järgida tuleks üldisi kaitsemeetmeid: rakendada settepuudmis-rakendusi ning minimeerida setete allakannet. Kaevetöid tuleb teha ainult suvise madalvee ajal. Rabivere II turbatootmisalalt lisanduva kuivendusvee mõju Maidla jõe hüdroloogilisele režiimile on elustiku seisukohast ebaoluline ja üldiselt tuleb looduslikku päritolu</p>

	<p>vee lisandumist koos valgala suurenemisega lugeda jõe jaoks pigem positiivseks.</p> <p><b>Metsad:</b> Kavandatava tegevuse alal paiknevad keskealised männi enamusega kuivendusest mõjutatud majandatavad raba- ja kõdusoometsad, mis kavandatava tegevuse käigus raadatakse ja seega sellisel kujul kaovad. Korrastamise järgselt luuakse Rabivere II turbatootmisalal tingimused sookoosluste arenguks sobivad tingimused.</p> <p>Välivaatluse käigus avastati kavandatava tegevuse ala lõunaotsast kruusatee äärest ~0,3 ha alal soo-neiuvaiba populatsioon, mis on võimalik koos sugekihiga Rabivere I turbatootmisala ammendunud väljakute alale või sarnasesse kasvukohta ümber asustada. Kaitsealuse liigi isendite ümberasustamisel tuleb lähtuda Vabariigi Valitsuse 15.07.2004 määrusest nr 248 („Kaitsealuse liigi isendi ümberasustamise kord“). Lähim EELIS andmebaasis esitatud kaitsealuse liigi elupaik on kavandatava tegevuse alast ~700 m kaugusel lõunas (teisel pool Rabivere I turbatootmisala) paiknev pruunika pesajuure (<i>Neottia nidus-avis</i>) kasvukoht (III kat; KLO9347101), millele kauguse ja paiknemise tõttu kavandatava tegevuse mõjud on välistatud.</p>
<b>Võimalikud inimese heaolule elanikkonnale mõjud tervisele, ning</b>	<p>Turba kaevandamine Rabivere II turbatootmisalal ja sealt valmistoodangu väljavedu ei põhjusta olulist mürataseme tõusu ega osakeste kontsentratsioonide levikut taotletava ala lähipiirkonnas, mida kinnitavad ka eraldiseisvas eksperthinnangus (Purre, Vaher, Kallaste, 2024) läbiviidud müra ja osakeste modelleerimised. Müra ja osakeste modelleerimisel ei ole arvestatud metsa olemasoluga, mistõttu on esitatud hinnangud konservatiivsed. Koosmõjus olemasoleva Rabivere turbatootmisalaga ei muutu turba kaevandamisel taotletaval Rabivere II turbatootmisalal õhukvaliteedi tase lähipiirkonnas oluliselt. Et kavandatava tegevuse ala kuivendamine mõjutab vaid pealmist soosetete veekihti, mida selle omaduste tõttu joogi- või tarbeveena ei kasutata (Ramst ja Paat, 2020), siis kavandatav tegevus lähimate majapidamiste veevarustust ei mõjuta. Seega kavandatava tegevuse mõju inimese tervisele, heaolule ja elanikkonnale puudub.</p>

**Tabel 4.** Mõjuhinnangud kavandatava tegevuse alal ja selle võimalikus mõjualas olevatele kaitsealustele liikidele. Hinnangute seletused on järgnevad: 0 mõju puudub, + nõrk positiivne mõju, ++ oluline tugev positiivne mõju, - nõrk negatiivne mõju, -- oluline ja tugev negatiivne mõju. Mõju Rabivere loodusala kaitse-eesmärkidele on hinnatud eraldiseisvalt teises eksperthinnangus (Purre, Vaher, Kallaste, 2024).

Liik/elupaigatüüp	Mõju seletus	Hinnang
<i>Soo-neiuvaip (Epipactis palustris), III kat</i>	Soo-neiuvaiba esinemist alal EELIS andmebaasi kantud ei ole, kuid see tuvastati kavandatava tegevuse ala lõunaservas välivaatluse käigus. Tõenäoliselt on antud kasvukoht arenenud Rabivere turbatootmisala teenindamiseks kasutatava kruusatee mineraalse	-

	osakeste kande tagajärjel, mis on loonud liigile sobivad kasvutingimused. Kavandatava tegevuse ellu viimisel antud kasvukoht kaob, kuid praeguses elupaigas kasvavad isendid on võimalik koos sugekihiga teisaldada sarnasesse elupaika Rabivere I turbatootmisala ammenduvate väljakute ääres, kus nende edasine elulemus on tõenäoline. Kaitsealuse liigi isendite ümberasustamisel tuleb lähtuda Vabariigi Valitsuse 15.07.2004 määrusest nr 248 („Kaitsealuse liigi isendi ümberasustamise kord“). Liik ei ole Rabivere maastikukaitseala ega loodusala kaitse-eesmärgiks.	
<b>Teder (<i>Lyrurus tetrix</i>), III kat</b>	EELIS andmebaasi kohaselt paikneb kavandatava tegevuse alast vahetult lõunas tedre elupaik KLO9130815. Teder ei ole Rabivere maastikukaitseala ega loodusala kaitse-eesmärgiks. Kuna tedre elupaik asub juba aktiivse Rabivere I turbatootmisala väljakute vahel ning on kavandatava tegevuse alaga vaid selle ühest nurgast ühendatud, siis on täiendav mõju tedrele välistatud.	0

### 3. Tegevusega eeldatavalt oluliselt mõjutatavate keskkonnaelementide kirjeldus

**Tabel 5.** Eeldatavalt oluliselt mõjutatavad keskkonnaelemendid

<b>Mõju suurus</b>	Kavandatava tegevuse tagajärjel kaovad metsakooslused 40,35 ha alal; koos nendega osaliselt ka püramüüriobjekt Aandu küla turbavõtukoht. Lisaks ulatub kavandatava tegevuse kuivendav mõju sellest põhja ja läände jäävale turbapinnasel asuval metsaribale, mis aga on juba olemasolevast kuivendusest mõjutatud.
<b>Mõjuala, näiteks geograafiline ala ja tõenäoliselt mõjutatava elanikkonna suurus</b>	Mõjuala piirneb suure osas kavandatava tegevuse alaga (mäeeraldise piir) ning sellest põhja- ja läänesuunas paikneva metsaribaga. Antud alal ja selle lähiümbruses puuduvad elanikud. Vähesel määral suureneb kuivendusvee juhtimise tagajärjel Maidla jõe vooluhulk, mis vee-elustiku eksperdi (Lauringson, 2025) hinnangul on positiivse mõjuga.
<b>Mõju ilmnemise tõenäosus</b>	Mäeeraldise alalt taimkatte ja sugekihi eemaldamine on kavandatava tegevuse realiseerumisel kindel. Kuivendava mõju ulatamine kavandatava tegevuse alaga piirneva metsariba alale ca 20-50 m ulatuses on samuti tõenäoline, kuid väheolulise mõjuga tulenevalt antud piirkonna metsad on juba mõjutatud olemasolevast kuivendusvõrgust. Täiendava veehulga jõudmine Maidla jõkke on tõenäoline, kuid selle kogus võrreldes jõe vooluhulgaga on tühine ja mõju ebaoluline. Võrreldes olemasoleva olukorraga tekkiv tööstusmüra ega õhuheitmed ei muutu (kasutatakse senises mahus sama masinaparki), kuid tegevus nihkub olemasolevatelt väljakutelt põhja poole Rabivere II mäeeraldisele. Tööstusmüra ega turbatootmise käigus tekkivad osakeste heitmed modelleerimise põhjal lähimate majapidamisteni ei ulatu.

<b>Mõju tugevus, kestus, sagedus ja pöördumus</b>	<p>Pöördumatuks muutuseks võib lugeda pinnase (turba) ümberpaigutamise tagajärjel toimuvaid muutuseid maastikus, mida hiljem leevendatakse ala korrastamisega. Pikaajalise mõjuga on taimkatte (sh puistu) eemaldamine kavandatava tegevuse alalt, kuid turbaressursi ammendumise järgselt ala korrastamisega luuakse tingimused taimkatte taastumiseks alal. Tolmu ja müra levik on ajaliselt piiratud suvise tootmisperioodi tööajaga maksimaalselt kell 7-23, mida omakorda piiravad turbatootmist võimaldavad ilmastikutingimused – neid esineb ca 30-50 päeval aastas. Vähemalt 35 dB müra ulatub modelleerimise põhjal maksimaalselt 200 m kaugusele ning vähemalt 10 µg/m<sup>3</sup> kontsentratsiooniga tolm levib maksimaalselt 500 m kaugusele. Seejuures ei ületata modelleerimise põhjal 24 h peenosakeste piirväärtust 50 µg/m<sup>3</sup> ega tööstusmüra piirnormi 60 dB isegi tootmisala piires.</p> <p>Arvestades kavandatava tegevuse alalt leitud loomade elutegevusejälgi (põder, jänes, metskits) ja rajakaamera jäädvustatud loomi (rebane, halljänes, metssiga, kährik, ilves, nugis) kaovad antud liikide elupaigad taotletaval turbatootmisalal, mõnevõrra võib kavandatav tegevus mõjutada ka loomade liikumist alal. Samas liiguvad loomad ka üle turbatootmisalade ja nende aktiivsem liikumisaeg on valdavalt hämaruses (st mitte tööajal), mistõttu jääb ala neile liikumiseks avatuks. Seega on mõju nõrk, kuid pikaajaline (30-100 a), kestes kuni ala korrastamiseni.</p>
<b>Mõju piiriülesus</b>	Piiriülene mõju puudub.
<b>Mõju Natura 2000 võrgustiku aladele</b>	Kavandatav tegevus viiakse läbi Natura 2000 võrgustikku kuuluva Rabivere loodusala läheduses, kuid johtuvalt nende vahele jääva Rabivere turbatootmisala pikaajalisest väljakujunenud kuivendavast mõjust kavandatav tegevus Rabivere loodusala kaitse-eesmärke ei mõjuta. Mõju Rabivere loodusalale on esitatud eraldiseisvas eksperthinnangus (Purre, Vaher, Kallaste, 2024).
<b>Kavandatava tegevuse koosmõju muude asjakohaste toimuvate või mõjualas planeeritavate tegevustega</b>	Kavandataval tegevusel on eeldatavalt koosmõju olemasoleva Rabivere turbatootmisalaga. Kuna eelnevalt kirjeldatud mõjud (müra, tolm, kuivendamine, maastikumuutused) iseloomustavad mõlemat tootmisala ning tootmist jätkatakse sama masinapargiga, siis laieneb vaid ala, millel mõjud avalduvad, kuid mitte nende intensiivsus. Muid asjakohaseid tegevusi kavandatava tegevuse mõjualas, millega võiks koosmõju välja kujuneda, ei ole.
<b>Ebasoodsa mõju tõhusa ennetamise, vältimise, vähendamise ja leevendamise võimalused</b>	<p>Turbatootmisala ettevalmistustöid (puude ja muu taimkatte ning sugekihi eemaldamine) ei tohi teostada perioodil 1. märts - 10. juuli, et vältida pesitsevate lindude pesade ja poegade hukkumist.</p> <p>Soo-neiuvaiba isendite ümberasustamisel tuleb lähtuda Vabariigi Valitsuse 15.07.2004 määrusest nr 248 („Kaitsealuse liigi isendi ümberasustamise kord“), võimalik on liigi ümberasustamine Rabivere turbatootmisala ammendunud väljakutele või teenindusmaale, kus on liigile sobivad keskkonnatingimused.</p> <p>Mõjude vähendamiseks rohelisele võrgustikule on soovitatav nii Rabivere kui ka Rabivere II turbatootmisalad korrastada etapi- viisiliselt vastavalt nende väljakute ammendumisele.</p> <p>Rabivere II turbatootmisalale tuleb loomade liikumisteedel olevate kogujakraavidele rajada põhja-lõuna ja ida-lääne suunalised ülekäigud</p>

	<p>(truupidega või rajades kraavidele lõigud laugete kallastega), mis toetavad loomade liikumisteede toimimist üle turbatootmisala.</p> <p>Turbaheljumi edasikandumise vältimiseks eesvoolu tuleb turbatootmisalalt ärajuhitav kuivendusvesi juhtida läbi settebasseini. Settebasseini tuleb regulaarselt hooldada ja vajadusel settest puhastada. Alalt väljajuhitava vee nõuetele vastavuse kontrollimiseks tuleb seirata väljavooludes veekvaliteeti.</p> <p>Keskkonnaavariide vältimiseks tuleb kasutada tehniliselt korras masinaid. Tehnika tankimine ja hooldamine tuleb teostada selleks ette nähtud kohas mäeeraldisel teenindusmaal. Masinate hooldusel tekivad jäätmed tuleb eraldi koguda ning anda üle vastavat jäätmeluba omavale ettevõttele.</p> <p>Alal peab tagatud olema tuletõrjevee kättesaadavus, mis võimaldaks võimalikule tuleõnnetusele kiirelt reageerida. Müra vähendamiseks ei tohi turvast mäeeraldiselt välja vedada öisel ajal, ajavahemikul 23.00-07.00.</p>
--	---

**4. Olemasolev teave tegevusega eeldatavalt kaasneva olulise keskkonnamõju kohta, arvestades eeldatavalt tekkivaid jääke ja heiteid ning jäätmeteket, kui see on asjakohane, ning loodusvarade, eelkõige mulla, maa, maavarade ja vee kasutamist ning mõju looduslikule mitmekesisusele**

Eelhindangu järelalusena leitakse, et **kavandatavale tegevusele keskkonnamõju hindamise algatamine pole vajalik**, kuna planeeritavad tegevused ei oma olulist mõju välisõhu kvaliteedile, pinnasele, põhja- ja pinnaveele. Kavandatava tegevuse rakendamine ei kahjusta Natura 2000 võrgustikku kuuluvaid alasid ja nende kaitse-eesmärke, kultuuripärandit, inimeste tervist, heaolu ega vara. Mõju Rabivere looduslale on hinnatud Purre, Vaher ja Kallaste (2024) koostatud eksperthinnangus. Maidla jõkke juhitava vee kogus on vähene ja selle mõju jõe ja selle kalastikule ebaoluline (Lauringson, 2025).

Mõningane keskkonnamõju avaldub peamiselt taimkatte ja sugekihi eemaldamises alalt, pealmise turbakihi kuivendamises ning turba kui maavara kaevandamisega maastiku muutmises, kuid selle mõju piirneb taotletava tegevuse alaga, kus väärtuslikud kooslused ja kaitsealused liigid puuduvad.

**5. Soovi korral teave kavandatava tegevuse erisuste või võetavate keskkonnamõju meetmete kohta, millega kavandatakse vältida või ennetada muidu ilmnevat olulist ebasoodsat keskkonnamõju**

Soovitav on rakendada järgmisi meetmeid üldiste keskkonnamõjude leevendamiseks:

1. Keskkonnaavariide vältimiseks tuleb kasutada tehniliselt korras masinaid;
2. Tehnika tankimine ja hooldamine tuleb teostada selleks ette nähtud kohas mäeeraldisel teenindusmaal;
3. Masinate hooldusel tekivad jäätmed tuleb eraldi koguda ning anda üle vastavat jäätmeluba omavale ettevõttele;
4. Turbatootmisala ettevalmistustööd (puude ja muu taimkatte ning sugekihi eemaldamine) ei tohi teostada perioodil 1. märts - 10. juuli, et vältida pesitsevate lindude pesade ja poegade hukkumist.
5. Turbaheljumi edasikandumise vältimiseks eesvoolu tuleb turbatootmisalalt ärajuhitav kuivendusvesi juhtida läbi settebasseini. Settebasseini tuleb regulaarselt



hooldada ja vajadusel settest puhastada. Alalt väljajuhitava vee nõuetele vastavuse kontrollimiseks tuleb seirata väljavooludes veekvaliteeti.

6. Müra vähendamiseks ei tohi turvast mäeeraldiselt välja vedada öisel ajal, ajavahemikul 23.00-07.00.
7. Rabivere II turbatootmisalale tuleb loomade liikumisteedel olevate kogujakraavidele rajada põhja-lõuna ja ida-lääne suunalised ülekäigud (truupidega või rajades kraavidele lõigud laugete kallastega), mis toetavad loomade liikumisteede toimimist üle turbatootmisala.
8. Soo-neiuvaiba isendite ümberasustamisel tuleb lähtuda Vabariigi Valitsuse 15.07.2004 määrusest nr 248 („Kaitsealuse liigi isendi ümberasustamise kord“), võimalik on liigi ümberasustamine Rabivere turbatootmisala ammendunud väljakutele või teenindusmaale, kus on liigile sobivad keskkonnatingimused.
9. Mõjude vähendamiseks rohelisele võrgustikule on soovitatav nii Rabivere kui ka Rabivere II turbatootmisalad korrastada etapi-viisiliselt vastavalt nende väljakute ammendumisele.



Foto 1. Soo-neiuvaiba kasvukoht taotletaval Rabivere II turbatootmisalal (OÜ Inseneribüroo STEIGER, 06.10.2025).



Foto 2. Kinnikasvavad turbavõtuaugud ja majandatav kuivendusmõjuga mets taotletaval Rabivere II turbatootmisalal (OÜ Inseneribüroo STEIGER, 06.10.2025).



Foto 3. Põdra väljaheidet taotletava Rabivere II turbatootmisala põhjaosas (OÜ Inseneribüroo STEIGER, 06.10.2025).